



PROLON CONTROL SYSTEMS

Herstedvesterstræde 56

DK-2620 Albertslund

Danmark

Tlf.: (+45) 43620625

Fax: (+45) 43623125

PID2000 Archive Service

Bruger vejledning

Juni 2002

Denne manual beskriver brugen af softwaren til hjemtagning af data fra PID2000 enheder; PID2000 Archive Service version 2.0.

Reference nr.: 02-012-01DK
Oprettet: 7. juni 2002
Revideret: 28. august 2002
Revisions nr.: 2

Prolon Control Systems forbeholder sig ret til ændringer af oplysninger og specifikationer anført i denne vejledning uden forudgående varsel. Indholdet af manualen medfører ingen forpligtelser for Prolon Control Systems. Ingen del af denne manual må reproducere eller udsendes i nogen form til noget formål uden udtrykkelig skriftlig tilladelse fra Prolon Control Systems.

Indhold

1	GENERELT.	4
2	INSTALLATION	4
3	SOFTWAREKRAV	4
4	PID2000 ARCHIVE SERVICE ADMIN	5
4.1	SERVICE CONTROL	5
4.2	SERVICE OPTIONS	5
4.2.1	<i>Check for scheduled devices each.</i>	6
4.2.2	<i>When connection to a device fails.</i>	6
4.2.3	<i>Simultaneous connections.</i>	6
4.3	DATABASE OPTIONS.	7
4.3.1	<i>Database Connection String.</i>	7
4.3.2	<i>Tables.</i>	8
5	PID2000 ARCHIVE SERVICE.	9
6	DATABASE TABELLER.	10
6.1	DEVICES.	10
6.2	CHANNELS.	10
6.3	READINGS.	10
6.4	SCHEDULE.	10
7	INFORMATION OG FEJL MEDDELELSER.	11

1 Generelt.

PID2000 Archive Service er en Windows service applikation til automatisk hjemtagning af XML data, fra et antal Prolon Lonbox® PID2000 enheder. Data lagres i en database som kan være en Microsoft Access- eller Microsoft SQL Server database. Data er herefter tilgængelig for andre programmer til brug for visning af statistikker, eller til afregning mm.

Software pakken indeholder en applikation der kører som en NT service der afvikles i baggrunden på PC'en, samt en Kontrol Panel applikation til at indstille de enkelte parametre til servicen.

2 Installation

Programmerne installeres ved hjælp af det medfølgende installations program, hvorved der bliver installeret en ikon i Kontrol Panelet kaldet 'PID2000 Archive Service Admin' samt en service i Service Manageren kaldet 'PID2000 Archive Service'.

Begge applikations filer installeres i Windows' system mappe.

Når installationen er færdig, skal Kontrol Panel programmet startes og de enkelte parametre indstilles.

Når der er valgt en *database connection string* til angivelse af database placeringen, vil tabellerne i databasen automatisk blive oprettet når der trykkes på *Apply*.

Selve databasen **skal** oprettes enten via ODBC administrationen, Microsoft Access eller i tilfælde af Microsoft SQL Server, via Enterprise Manageren, inden tabellerne kan oprettes.

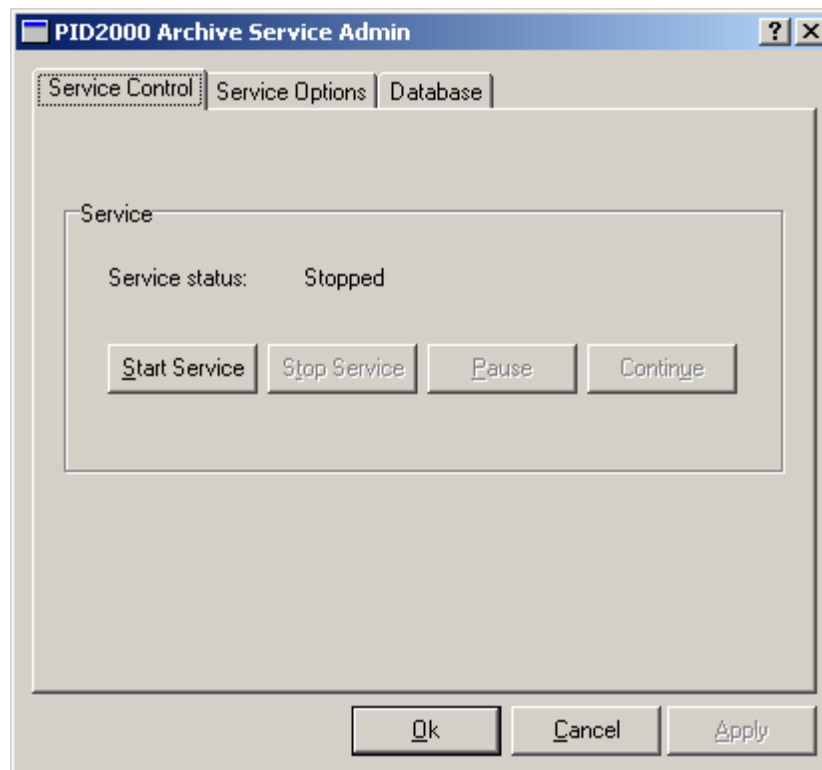
3 Softwarekrav

PID2000 Archive Service kræver som minimum et af følgende operativsystemer:

- Windows NT 4.0 med service pakke 6 og Internet Explorer 5.5 eller senere.
- Windows 2000 med service pakke 1.
- Windows XP.

4 PID2000 Archive Service Admin

Kontrol Panel applikationen benyttes til at indstille de forskellige parametre, samt til at starte/stoppe/pause service applikationen.



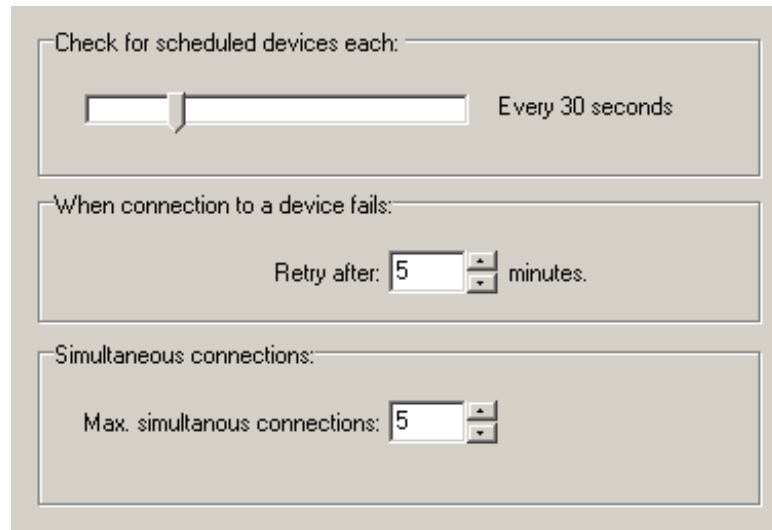
Figur 1. PID2000 Archive Service Admin

4.1 Service Control

På dette faneblad er der mulighed af se den aktuelle status af service applikationen, om den er startet, stoppet, osv. Desuden kan status ændres ved at benytte de tilsvarende knapper.

4.2 Service Options

Dette faneblad giver mulighed for at indstille forskellige parametre til service applikationen.



The screenshot shows a dialog box titled "Service Options" with three sections:

- Check for scheduled devices each:** A slider control is positioned at the 30-second mark, with the text "Every 30 seconds" to its right.
- When connection to a device fails:** A spin box is set to "5" with the text "Retry after: 5 minutes." to its right.
- Simultaneous connections:** A spin box is set to "5" with the text "Max. simultaneous connections: 5" to its left.

Figur 2. Service Options.

4.2.1 Check for scheduled devices each.

Her kan angives hvor tit service applikationen skal kigge i databasen for at se om der er enheder der er klar til at få hentet data hjem fra.

Der er mulighed for at vælge i mellem hvert 10. sekund op til hvert 20. minut. Der bør vælges en tid ud fra hvor ofte der skal hentes data hjem fra de enkelte enheder, samt efter hvor lang tid der skal gå fra en fejlet enhed skal prøves igen. Hvis denne parameter er sat til 5 minutter så bør tiden også sættes til 5 minutter eller mindre.

4.2.2 When connection to a device fails.

Her angives tiden i minutter for hvor lang tid der minimum skal gå førend at en enhed, hvor der ikke kunne opnås forbindelse til, bliver prøvet igen.

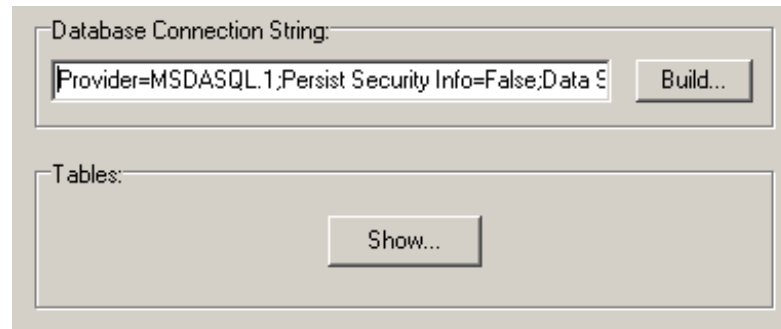
4.2.3 Simultaneous connections.

Her angives hvor mange samtidige forbindelser der må åbnes til enhederne. Hvis der f.eks. i databasen er flere end een enhed klar til at få hjemtaget data på et givet tidspunkt, så vil programmet kunne hente data hjem parallelt fra flere enheder samtidigt. Denne parameter sættes til '1' hvis der f.eks. benyttes et modem tilsluttet Pc'en og den indbyggede router i Windows 2000 Server, da det jo så kun vil være muligt at have een forbindelse åben ad gangen.

Standard værdi er 5 samtidige forbindelser.

4.3 Database Options.

På dette faneblad vælges hvilken type database samt dennes placering. Desuden kan indholdet af de enkelte tabeller blive vist.



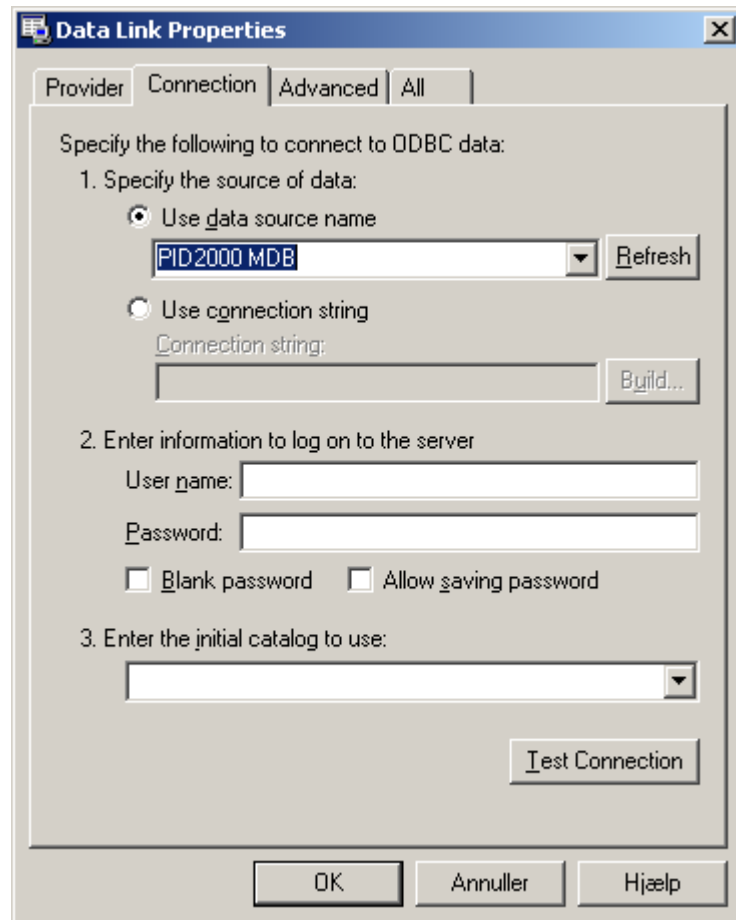
Figur 3. Database Options

4.3.1 Database Connection String.

Der opbygges en tekst streng der beskriver forbindelsen til databasen ved hjælp af knappen *Build...*

I *Data Link Properties* – dialogen skal der først vælges i mellem de forskellige OLE database udbydere, hvor *Microsoft OLE DB Provider for ODBC Drivers* er et godt valg som en generel udbyder til både Microsoft Access og Microsoft SQL server databaser, og som vil være denne der vil blive beskrevet på efterfølgende side.

Når udbyderen er valgt trykkes på *Next>>* - knappen, hvorefter *Connection* – fanebladet vil blive vist og der skal konfigureres forskellige parametre for den valgte database udbyder.



Figur 4. Data Link Properties

På *Connection* – fanebladet kan der enten vælges en ODBC data kilde fra en liste med de allerede oprettede data kilder (via ODBC Datakilder i kontrol panelet), eller der kan oprettes en ny ved at trykke på *Build* - knappen.

Der kan knyttes et bruger navn samt kode ord til den benyttede data kilde, som efterfølgende vil blive brugt som autentifikation når der forbindes til databasen fra service applikationen.

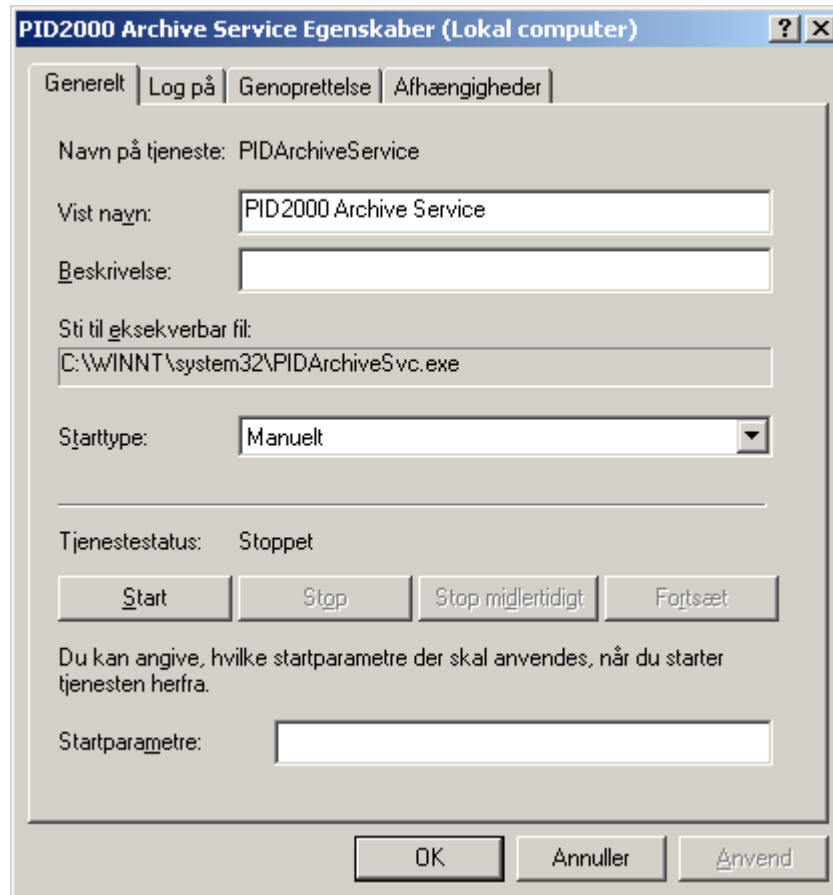
Når alle parametre er valgt eller indtastet kan der testes om der er forbindelse til databasen ved at trykke på *Test Connection* – knappen.

4.3.2 Tables.

Ved tryk på *Show* – knappen kan indholdet i de enkelte tabeller blive vist og eventuelt ændres. Se eventuelt senere afsnit om indholdet i de enkelte tabeller.

5 PID2000 Archive Service.

Når PID2000 Archive Service applikationen er installeret, så vil den være installeret så den skal startes manuelt, enten ved hjælp af *Tjenester* i kontrol panelet eller ved hjælp af *PID2000 Archive Service Admin* i kontrol panelet.



Figur 5. PID2000 Archive Service Egenskaber

Ved at højre - klikke på *PID2000 Archive Service* i listen med service applikationer i *Tjenester* i kontrol panelet og vælge *Egenskaber*, vises ovenstående dialog hvor der er mulighed for at ændre hvordan service applikationen startes, f.eks. kan den sættes til at starte automatisk når Windows er startet.

Desuden er der mulighed for at se den aktuelle status af service applikationen, samt starte og stoppe den.

6 Database tabeller.

Følgende er en beskrivelse af de enkelte tabeller i databasen. Tabellerne bliver automatisk oprettet i den valgte database, enten af Kontrol Panel applikationen eller af service applikationen første gang den kører.

For at service applikationen kan hjemtage aflæsnings data fra et antal PID2000 enheder, skal disse oprettes i tabellen: 'Devices'. Herefter skal de enkelte kanaler der skal hjemtages data for oprettes i tabellen 'Channels'.

For at data skal blive hentet skal der i tabellen: 'Schedule' oprettes en post med angivelse af hvornår og hvor tit der skal hentes data fra hver PID2000 enhed.

6.1 Devices.

Udeladt

6.2 Channels.

Udeladt

6.3 Readings.

Udeladt

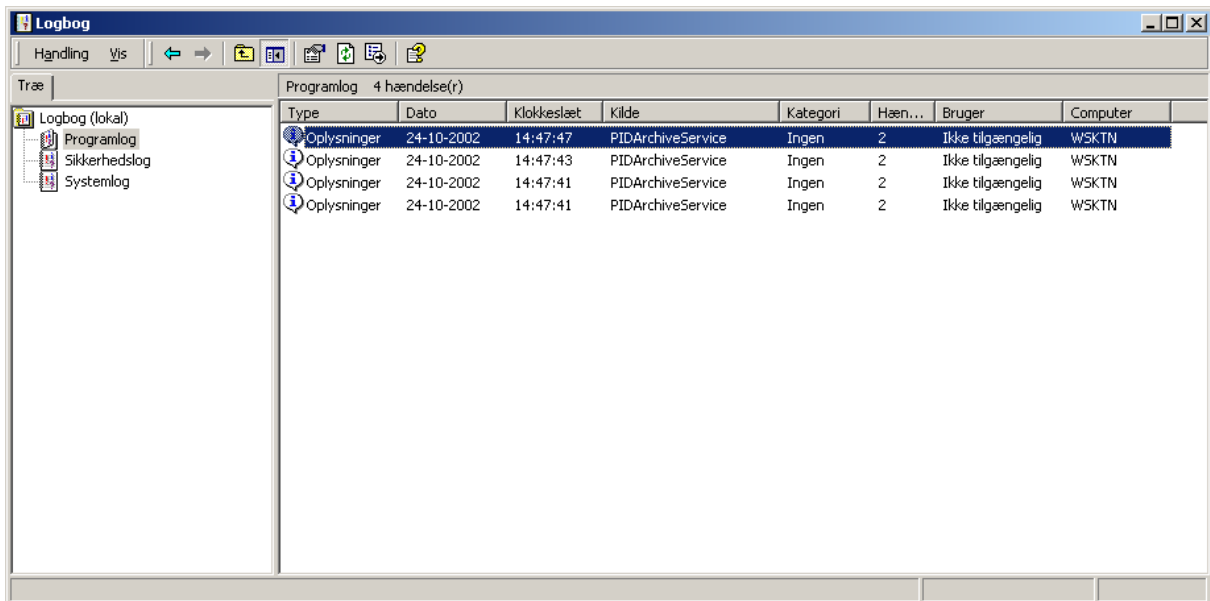
6.4 Schedule.

Udeladt

7 Information og fejl meddelelser.

PID2000 Archive Service applikationen vil logge status og fejl informationer i Windows' logbog.

I Windows 2000 kan informationerne ses ved at starte logbog'en fra Windows Kontrol Panel, Administration. I Windows NT findes logbogen i program menuen under Administrative Tools.



The screenshot shows the Windows Event Viewer window titled "Logbog". The left pane shows a tree view with "Logbog (lokal)" expanded to "Programlog". The right pane shows a table of events under the heading "Programlog 4 hændelse(r)".

Type	Dato	Klokkeslæt	Kilde	Kategori	Hæn...	Bruger	Computer
Oplysninger	24-10-2002	14:47:47	PIDArchiveService	Ingen	2	Ikke tilgængelig	WSKTN
Oplysninger	24-10-2002	14:47:43	PIDArchiveService	Ingen	2	Ikke tilgængelig	WSKTN
Oplysninger	24-10-2002	14:47:41	PIDArchiveService	Ingen	2	Ikke tilgængelig	WSKTN
Oplysninger	24-10-2002	14:47:41	PIDArchiveService	Ingen	2	Ikke tilgængelig	WSKTN